

Kadının İnsan Hakları Eğitim Programı (KİHEP) Etki Değerlendirme Raporu 1 Ocak 2013 – 31 Aralık 2015



Kadının İnsan Hakları- Yeni Çözümler Derneği

Ebru Batık Işık
Mart 2016

GİRİŞ

Kadının İnsan Hakları – Yeni Çözümler Derneği (KİH-YÇ) Türkiye ve dünyada kadının insan haklarının geliştirilmesi ve hayata geçirilmesi, toplumsal cinsiyet eşitliğinin sürdürülebilir bir düzeyde güçlendirilmesi ve her türlü ayrımcılığa karşı mücadele etmek üzere kurulmuş bağımsız bir kadın örgütüdür. Kuruluş tarihi olan 1993 yılında bu yana kararlı bir biçimde sürdürdüğü savunuculuk, dayanışma ağları oluşturma ve aktivizm yoluyla ulusal ve uluslararası faaliyetlerine devam etmektedir.

Kadının İnsan Hakları Eğitim Programı (KİHEP), KİH-YÇ tarafından kadınlar için geliştirilen ve 1995 yılından beri aralıksız uygulanan Türkiye'deki en uzun soluklu, dönüştürücü ve bütüncül insan hakları eğitim programıdır. KİHEP, yasal okuryazarlık eğitimlerini toplumsal cinsiyet bakış açısıyla bir araya getirmekte, kadınların her alanda (anayasal ve medeni haklar, cinsel haklar ve doğurganlık hakları, toplumsal cinsiyete duyarlı çocuk yetiştirme, şiddet ve şiddete karşı stratejiler, ekonomik haklar, siyasi haklar, örgütlenme vb.) haklarını öğrenerek ve bu haklara sahip çıkarak güçlenmesini amaçlamaktadır.

Sosyal Hizmetler ve Çocuk Esirgeme Kurumu ile işbirliği protokolü çerçevesinden 1998-2012 yılları arasında uygulanan KİHEP, özellikle 2013 yılından bu yana belediyeler ve kadın örgütleriyle işbirliği içinde yürütülmektedir ve program bugüne kadar Türkiye'nin 56 ilinde ve KKTC'de 13.000'den fazla kadına ulaşmıştır.

KİHEP Etki Değerlendirme Raporu, 1 Ocak 2013 ile 31 Aralık 2015 tarihleri arasında 28 ilde (Ağrı, Adana, Adıyaman, Ankara, Antalya, Aydın, Batman, Bitlis, Bursa, Balıkesir, Çanakkale, Denizli, Diyarbakır, Eskişehir, Giresun, Hakkari, Hatay, İstanbul, İzmir, Karabük, Kırıkkale, Manisa, Muş, Muğla, Urfa, Trabzon, Yalova ve Van) ve Lefkoşe'de 25 grup yönlendiricisi tarafından yürütülen ve 1611 kadının tamamladığı 100 KİHEP grup çalışmasından elde edilen 607 değerlendirme anketinin detaylı analiz edilmesi sonucu hazırlanmıştır.

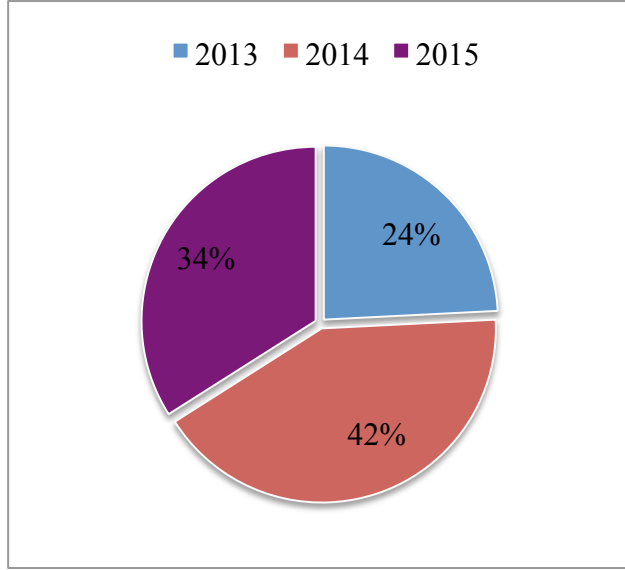
Değerlendirme raporunda, KİHEP katılımcılarının yaş, eğitim durumu, medeni durum, ücretli çalışma durumu gibi profil bilgilerinin yanı sıra, grup çalışması oturumların konu başlığı, içerik, işleniş, ekler ve grup yönlendiricisi bağlamında değerlendirilmesi, KİHEP programının katılımcıları üzerinde yarattığı değişim ve program sonucunda katılımcıların hayatlarında yaratmak istedikleri değişim ve gelecek planları gibi bilgiler yer almaktadır.

Raporda yer alan kimi bulgular, 2008-2010 yılları arasını kapsayan KİHEP Etki Değerlendirme Araştırması ile karşılaştırmalı olarak verilmektedir.

A. Genel Bilgiler

2013-2015 dönemi boyunca tamamlanan grup çalışmaları sonucunda elimize ulaşan anketlerin %24,2'si 2013, %41,8'i 2014, %34'ü ise 2015 yılında tamamlanan gruplara aittir. Katılımcıların, %33,7'si KİHEP eğitimlerini Aile ve Sosyal Politikalar Bakanlığı (ASPB)'ye bağlı çalışan sosyal çalışmacı ve psikolog, %66,3'ü ise Belediyelere veya kadın örgütlerine bağlı olarak çalışan bağımsız eğitimcilerin yürütücülüğünde tamamlamıştır.

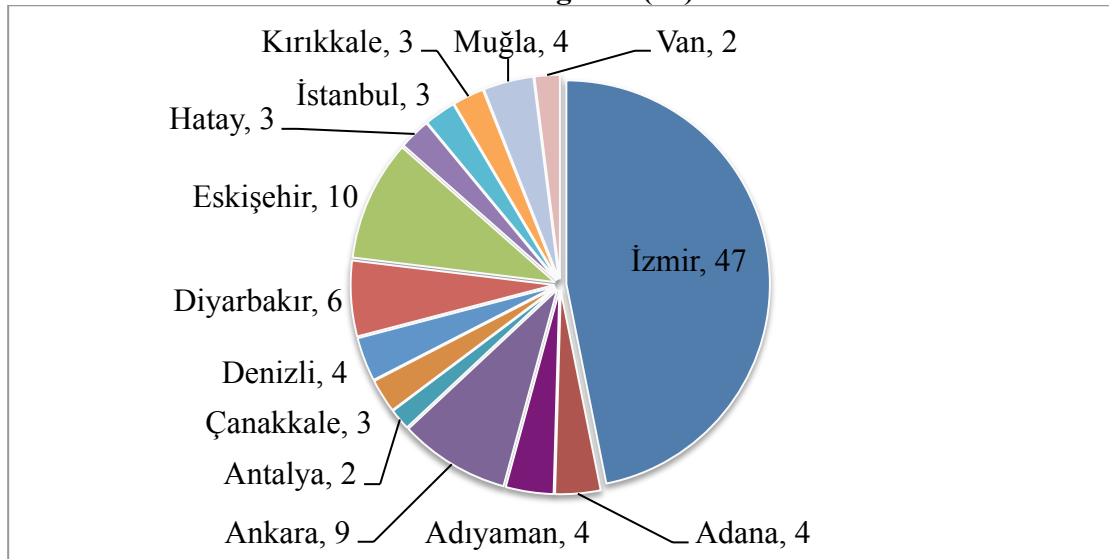
Grafik 1 – Grup Çalışmalarının Yıllara Göre Dağılımı (%)



B. Katılımcıların Profil Bilgileri

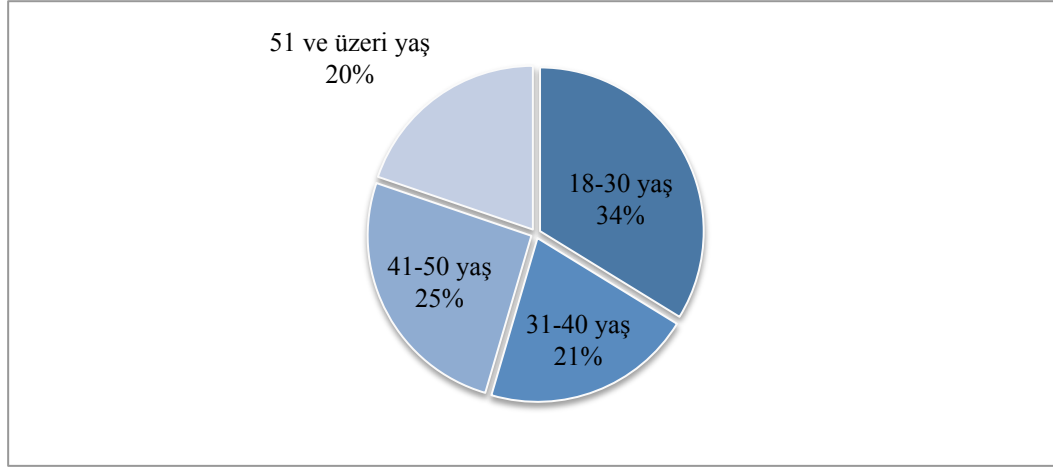
2013-2015 döneminde tamamlanan KİHEP grup çalışmalarına ait 607 ankete baktığımızda %47 ile İzmir öne çıkmaktadır. Anketlerin yüzdelik dilimlere göre il dağılımı şu şekildedir:

Grafik 2 – Katılımcıların İllere Göre Dağılımı (%)



KİHEP katılımcılarının yaş ortalaması 38'dir. Katılımcıların %34'ü 18-30 yaş, %21'i 31-40 yaş ve %25'i 41-50 yaş aralığındadır.

Grafik 3 – Katılımcıların Yaş Gruplarına Göre Dağılımı (%)



Bulgular, 2008-2010 yıllarını kapsayan KİHEP İç Değerlendirme Araştırması ile karşılaştırıldığında Ocak 2013-Aralık 2015 döneminde **ulaşılan kadınların KİHEP'in genel katılımcı profiline oranla daha genç bir grup olduğunu göstermektedir.**

Tablo 1 – Katılımcıların Yaşa Göre Dağılımı, Önceki Verilerle Karşılaştırma (%)

Yaş Aralığı	2013-2015 KİHEP katılımcıları (%)	2008-2010 KİHEP katılımcıları (%) ¹
18-30 Yaş	34	13
31-40 Yaş	21	29
41-50 Yaş	25	32
51 Yaş ve üzeri	20	26
N:	161	143

2013-2015 döneminde 18-30 yaş aralığında ulaşılan kadınların oranı 2008-2010 yılında ulaşılanların neredeyse üç katıdır. Bu durum, programın ulaştığı kitlenin yaş ortalamasının düştüğünü göstermesi açısından önem taşımaktadır.

Tablo 2-Katılımcıların Yaş Gruplarının Eğiticinin Kurumuna Göre Dağılımı (%)

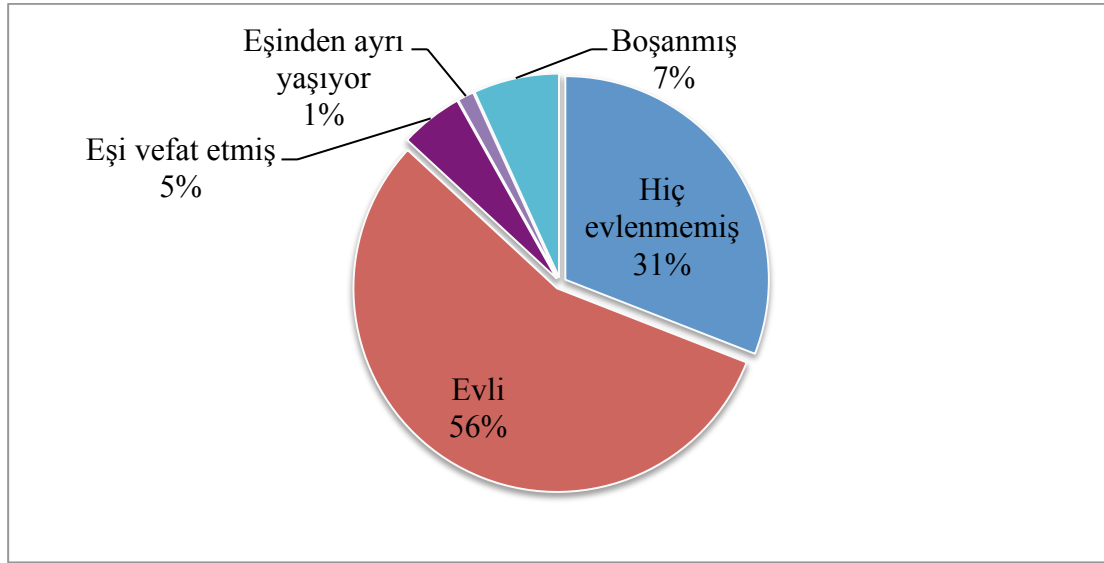
Yaş grupları	ASPB'ye bağlı çalışan eğiticinin grubu	Belediye ve kadın STK'ya bağlı çalışan eğiticinin grubu
18-30 yaş	56,5	22,8
31-40 yaş	16,7	21,6
41-50 yaş	17,3	29,9
51 ve üzeri yaş	9,5	25,6
N:	199	391

¹ KİHEP Değerlendirme anketlerine yaş sorusu sonradan eklenmiştir. 2008-2010 yılları arasında gerçekleştirilen İç Değerlendirme Araştırması'nda kullanılan anketlerin yalnızca küçük bir kısmı katılımcıya yaşını sormaktadır, dolayısıyla yaş sorusunu cevaplayanların sayısı 143 ile sınırlıdır.

Katılımcıların yaş aralığı ile grup yönlendiricilerinin kurumlarına baktığımızda “bağımsız” tabir ettiğimiz, belediyelerin kadın merkezleri ve kadın örgütlerinde çalışan grup yönlendiricilerinin ulaştıkları kadınların yaş aralıklarının dağılımları benzer oranlardayken, ASPB’ye bağlı çalışan grup yönlendiricilerinin ulaştığı kadınların %56,5’inin 18-30 yaş grubunda olduğu görülmektedir.

2013-2015 dönemi KİHEP katılımcılarının ortalama evlilik yaşı 23’tür. Evli kadınlar ortalama 21 yıldır evlidir. Kadınların %56’sı evlidir, %31’i ise hiç evlenmemiş kadınlardır.

Grafik 4 – Katılımcıların Medeni Durum Bilgileri (%)

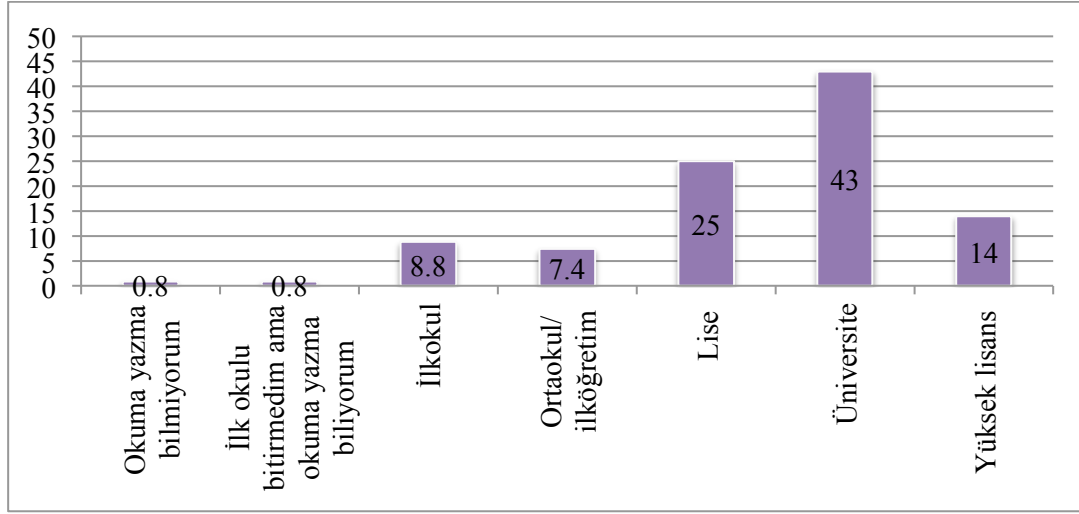


Tablo 3 – Katılımcıların Medeni Duruma Göre Dağılımı, Önceki Verilerle Karşılaştırma (%)

Medeni Durum	2013-2015 KİHEP katılımcıları (%)	2008-2010 KİHEP katılımcıları (%)
Hiç evlenmemiş	31	32
Evli	56	63
Eşi vefat etmiş	5	1
Boşanmış	7	4
Eşinden ayrı yaşıyor	1	0
N:	600	1242

Hiç evlenmemiş kadınların oranı 2013-2015 dönemi ve 2008-2010 dönemi arasında benzerlik gösterirken (%31 ve %32) Türkiye’deki boşanma oranlarının artışı ile tutarlı olarak katılımcılar arasındaki boşanma oranlarında da artış gözlenmektedir. 2008-2010 döneminde boşanmış/eşinden ayrı yaşayan oranı %4 iken bu oran ikiye katlanarak 2013-2015 döneminde %8’e yükselmiştir.

Grafik 5 – Katılımcıların Eğitim Bilgileri (%)



2013-2015 yılları arasında KİHEP yoluyla ulaşılan kadınların %25'i lise, %57'si ise üniversite ve üzeri eğitim almıştır. Bu oranlar Türkiye ortalamasının çok üzerindedir. TÜİK 2014 verilerine göre Türkiye’de lise ve dengi okul mezunu olan kadınların oranı %14,4, üniversite veya fakülte mezunu olan kadınların oranı ise %10,7’dir.²

Tablo 4 – Katılımcıların Çalışma Durumu (%)

	%
Gelir getirici bir işte çalışıyorum	27,5
Gelir getirici bir işte çalışmıyorum	72,5
N:	585

Katılımcıların sadece %27,5’i evde veya dışarıda gelir getirici bir işte çalıştığını ifade etmiştir. Bu durum, Türkiye’de kadınların iş gücüne katılımı oranına yakındır (TÜİK 2015 verilerine göre Türkiye’de kadınların işgücüne katılımı %33’tür) ancak KİHEP katılımcısı kadınların yüksek eğitim seviyesi göz önüne alındığında çalışan kadınların oranı oldukça düşük kalmaktadır.

C. KİHEP Oturumlarının Değerlendirilmesi

KİHEP’ten sonra kendim için yaşamayı öğrendim, değer vermeyi, geçmişi unutmayı, özgüvenli, kendimi seven biri olmayı öğrendim. Üniversite sınavına gireceğim, tiyatro kursuna gidiyorum, devam edip kendimi geliştireceğim..

Katılımcı anketinden bir alıntı

Kadının insan hakları ve iletişim oturumları KİHEP katılımcıları tarafından en yararlı görülen oturumlardır.³ Feminizm ve kadın hareketi oturumu ise diğerlerine oranla daha az faydalanılan oturum olmuştur.

² www.tuik.gov.tr

³ Tüm oturumlar “çok yararlı oldu”, “biraz yararlı oldu” ve “hiç yararlı olmadı” ifadeleri kullanılarak üçlü skalada değerlendirilmiştir. “Hiç yararlı olmadı” diyenlerin oranı %1- %3 aralığında olduğu için raporlanmamıştır.

Tablo 5 – Oturumların Değerlendirilmesi (%)

	Kadının İnsan Hakları	Anayasal ve Medeni Haklar	Şiddet ve Şiddete Karşı Stratejiler	İletişim	Ekonomik Haklar	Kadın ve Cinsellik
Çok yararlı oldu	%92	%90	%88	%92	%90	%87
Biraz yararlı oldu	%8	%10	%12	%8	%10	%12

	Doğurganlık Hakları	Toplumsal Cinsiyete Duyarlı Çocuk Eğitimi	Kadın ve Siyaset	Feminizm ve Kadın Hareketi	Kadın Örgütlenmesi
Çok yararlı oldu	%87	%89	%84	%85	%89
Biraz yararlı oldu	%13	%11	%16	%13	%10

Tablo 6-Oturumların Katılımcıların Eğitim Durumuna Göre Değerlendirilmesi (%) ⁴

Eğitim Durumu	Kadının İnsan Hakları	Anayasal ve Medeni Haklar	Şiddet ve Şiddete Karşı Stratejiler	İletişim	Ekonomik Haklar	Kadın ve Cinsellik
Ortaokul/İlköğretim	100	100	90	97	98	87
Lise	99	96	95	96	95	94
Üniversite	89	87	83	89	82	81
Yüksek lisans	88	80	85	90	92	85

Eğitim Durumu	Doğurganlık Hakları	TCR Duyarlı Çocuk Eğitimi	Kadın ve Siyaset	Feminizm ve Kadın Hareketi	Kadın Örgütlenmesi
Ortaokul/İlköğretim	87	97	82	81	95
Lise	94	96	94	95	98
Üniversite	81	83	79	83	85

⁴ Tüm eğitim grupları için yalnızca “çok yararlı oldu” diyenlerin oranı raporlanmıştır.

Yüksek lisans	89	82	80	74	81
---------------	----	----	----	----	----

Birçok oturum için “çok yararlı oldu” diyenlerin oranı ortaokul ve lise mezunları arasında daha yüksektir.

Tablo 7-Oturumların Katılımcıların Yaş Grubuna Göre Değerlendirilmesi (%) ⁵

Yaş Grubu	Kadının İnsan Hakları	Anayasal ve Medeni Haklar	Şiddet ve Şiddete Karşı Stratejiler	İletişim	Ekonomik Haklar	Kadın ve Cinsellik
18-30 yaş	86	85	81	87	87	82
31-40 yaş	96	94	92	98	91	94
41-50 yaş	94	93	89	94	86	86
51 yaş ve üzeri	95	89	93	94	91	89

Yaş Grubu	Doğurganlık Hakları	TCR Duyarlı Çocuk Eğitimi	Kadın ve Siyaset	Feminizm ve Kadın Hareketi	Kadın Örgütlenmesi
18-30 yaş	87	80	77	73	80
31-40 yaş	87	94	85	93	93
41-50 yaş	86	88	89	89	92
51 yaş ve üzeri	90	95	84	89	95

Değerlendirilen birçok oturum için “çok yararlı oldu” diyenlerin oranı 31-40 yaş grubunda daha yüksektir. 18-30 yaş grubu katılımcılar arasında oturumlar için “çok yararlı oldu” diyenlerin yüksek yaş gruplarına oranla daha düşük olması dikkat çekicidir.

Çalışma kapsamında, oturumların içeriği, işleniş, dağıtılan materyaller, gösterilen belgeseller ve grup yönlendiricileri de değerlendirilmiştir.⁶ **Katılımcıların %88'i grup yönlendiricilerini “çok iyi” bulduklarını ifade etmiştir.**

Tablo 8 – İçerik, İşleniş, Materyaller, Belgeseller ve Grup Yönlendiricisinin Değerlendirilmesi

	Eğitimin içeriği	İşleniş	Dağıtılan materyaller	Gösterilen belgeseller	Grup yönlendiricisi
Çok iyi	%74	%72	%74	%68	%88
İyi	%24	%25	%23	%24	%10

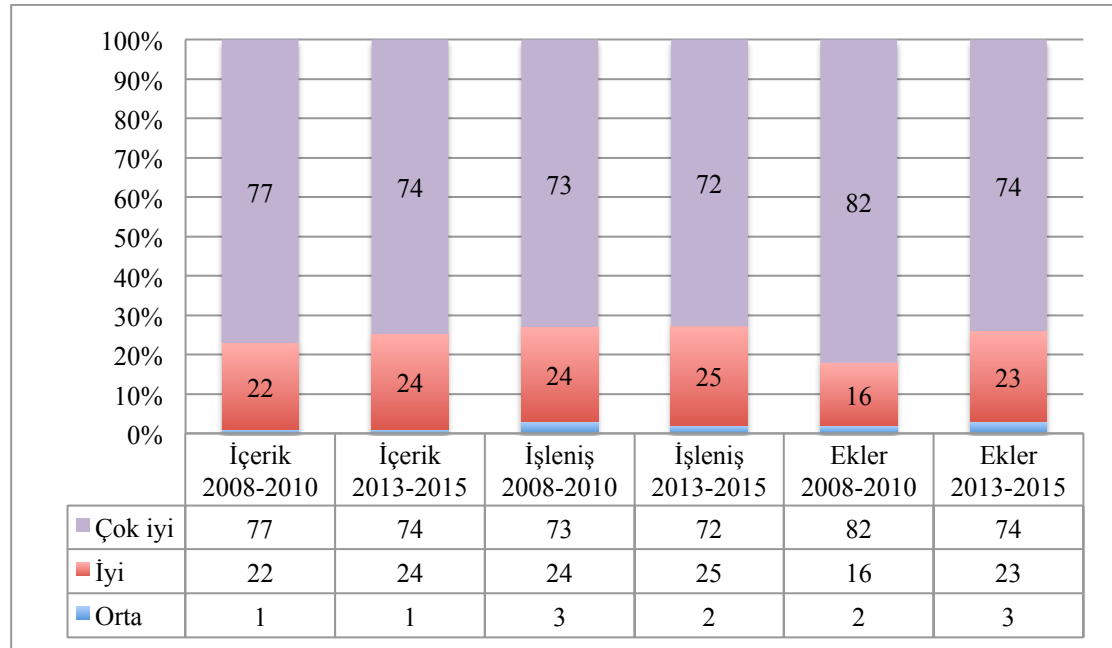
⁵ Tüm yaş grupları için yalnızca “çok yararlı oldu” diyenlerin oranı raporlanmıştır.

⁶ İçerik, işleniş, materyaller, belgeseller ve grup yönlendiricisi “çok iyi”, “iyi”, “orta”, “kötü” ve “çok kötü” ifadeleri kullanılarak beşli skalada değerlendirilmiştir. “kötü” ve “çok kötü” diyenlerin oranı en fazla %1 olduğu için raporlanmamıştır.

Orta	%1	%2	%3	%8	%1
------	----	----	----	----	----

Eğitimin içeriği, işlenişi ve dağıtılan materyaller katılımcıların %70'inden fazlası tarafından “çok iyi” olarak nitelendirilmiştir. Grup yönlendiricisi için “çok iyi” diyenlerin oranı %88'e yükselirken belgeseller için “çok iyi” diyenleri oranı ise %68'e düşmektedir. Belgesellerin daha az beğenilmesinin nedenleri arasında gösterim sırasında yaşanan teknik sorunlar, gösterim için zamanın yetmemesi ve belgesellerin (özellikle Mor Dizi) yenilenmesi, güncellenmesi gerekliliği gibi nedenler öne çıkmaktadır.

Grafik 6 – İçerik, İşleyiş ve Materyallerin Değerlendirilmesi – Önceki Verilerle Karşılaştırma (%)⁷



2013-2015 dönemi KİHEP oturumlarının içerik, işleyiş ve materyaller/ekler bakımından değerlendirilmesine dair veriler 2008-2010 verileri ile karşılaştırıldığında içerik ve işleyişe dair “çok iyi” ve “iyi” diyenlerin oranı birbirine yakın bir seyir göstermektedir. Diğer taraftan 2008-2010 döneminde dağıtılan ekleri “çok iyi” bulanların oranı %82 iken bu oran 2013-2015 döneminde %74'e gerilemiştir.

D. KİHEP'in Katılımcılar Üzerinde Yarattığı Değişim

Dünyada kadının var olduğunu, önemli olduğunu, gücünü, yapabileceği şeyleri, kadın erkekliği eşitliğini ve insan olduğu için sahip olduğu hakları öğrendim. Bunlar kadının her konuda bilgilenmesi ve ezilmemesi, sesini duyurması için önemli.

Katılımcı anketinden bir alıntı

⁷ 2008-2010 dönemindeki anket çalışmasında gösterilen belgeseller ve grup yönlendiricisinin değerlendirilmesi ayrıca sorgulanmadığı için bu başlıklar için herhangi bir karşılaştırma yapmak mümkün olmamıştır.

KİHEP'in yarattığı değişimin irdelenmesi amacıyla değerlendirme anketi yoluyla katılımcılara açık uçlu iki soru yöneltilmiştir:

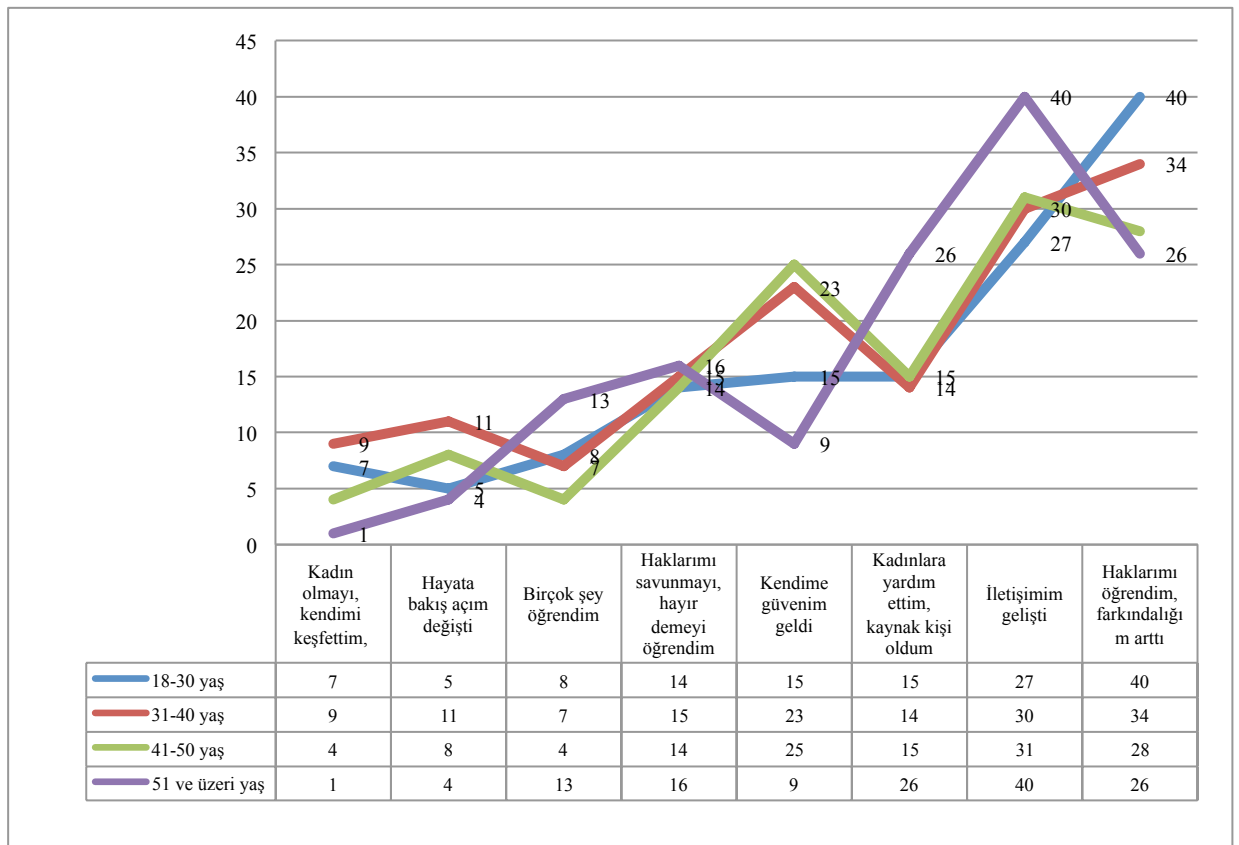
- *Bu program sırasında hayatınızda ne değişti?*
- *Bu program sonucunda hayatınızda yapmayı düşündüğünüz bir değişiklik var mı?*

Gelen cevaplar üzerinden öncelikle bir kod anahtarı oluşturulmuştur. Kod anahtarı yoluyla tüm cevaplar kodlanarak ifadelerin belli bir sayısal değere dönüşmesi sağlanmıştır.

Grafik 7 – Program Sırasında Hayatınızda Ne Değişti? (%)



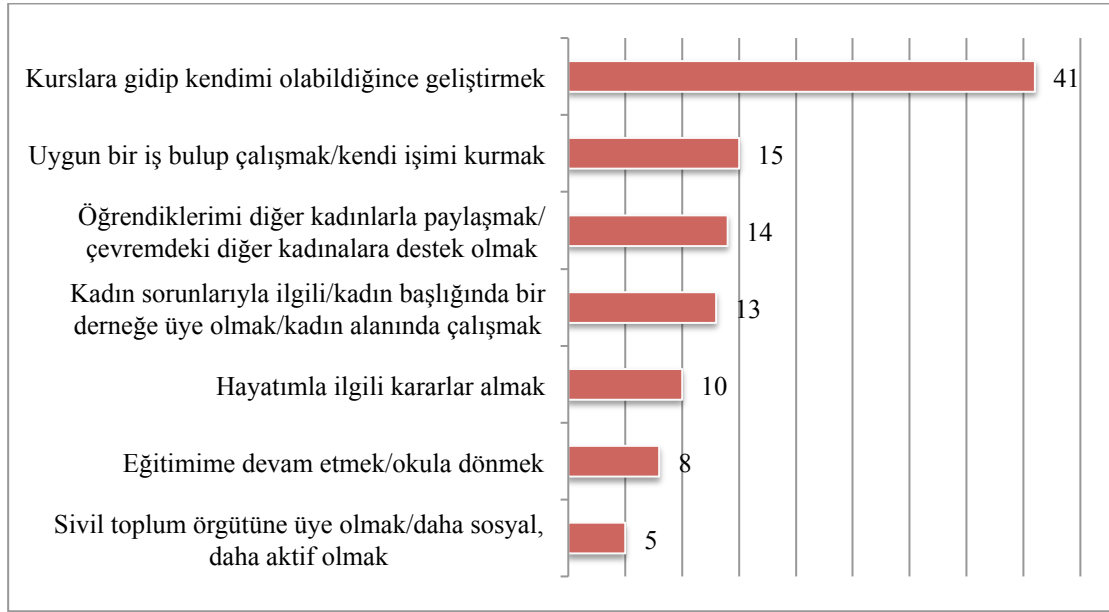
Grafik 8 – Program Sırasında Hayatınızda Ne Değişti- Yaş Gruplarına Göre Sonuçlar



“Hayatınızda ne deęiřti?” sorusuna gelen cevapların %35’i “kendi haklarımı, kadının haklarını öğrendim, farkındalıđım arttı, kadın meselesine daha duyarlı oldum” şeklindedir. Gelen cevapların yaklaşık üçte biri program sırasında iletişim yetilerinin geliřtiđine vurgu yapmaktadır.

Bulgular yař gruplarına göre analiz edildiđinde 18-30 yař grubu için haklarını öğrenmek önem kazanırken, 51 ve üzeri yař grubu için iletişim becerisinin geliřmesi ve çevrede kaynak kiři olmak gibi deęiřimler öne çıkmaktadır. 18-30 ve 31-40 yař grubundan katılımcılar ise hayata bakıř açılarındaki geliřtiđine ve kendilerine güvenlerini geri kazandıklarına vurgu yapmaktadır.

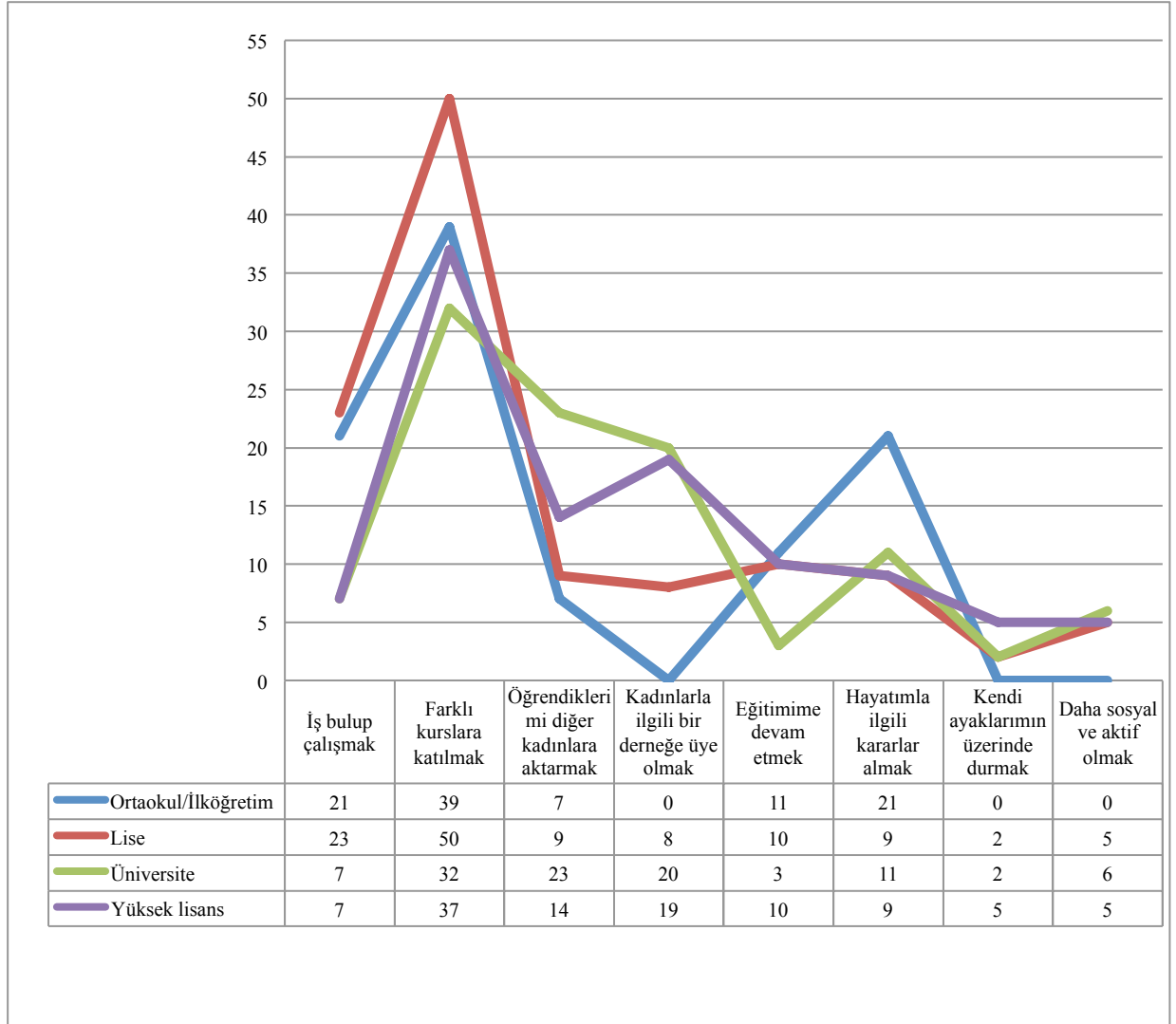
Grafik 9 – Bu program sonucunda hayatınızda yapmayı düşünöđünüz bir deęiřiklik var mı? (%)



“Bu program sonucunda hayatınızda yapmayı düşünöđünüz bir deęiřiklik var mı?” sorusuna verilen cevaplar arasında kurslara gidip kendini olabildiđince geliřtirmek %40’la ilk sırada yer almaktadır. Kurslara gitmenin dıřında, uygun bir iř bulup çalıřmak (%15), öğrendiklerini diđer kadınlara aktarmak (%14), kadın sorunlarıyla ilgili bir derneđe üye olmak/kadın alanında çalıřmak (%13) katılımcıların öncelikli gelecek planları arasındadır.

Bulgular eğitim gruplarına göre ayrıřtırılarak analiz edildiđinde ortaokul ve lise mezunu katılımcılar için iř bulup çalıřmak öne çıkarken, kadınlarla ilgili bir derneđe üye olmak/kadın alanında çalıřmak üniversite ve yüksek lisans mezunu katılımcılar tarafından daha fazla dile getirilmiřtir. Hayatıyla ilgili karar almak istediđini belirten katılımcılar arasında ađırlık ortaokul mezunu, farklı kurslara katılmak isteyenler ise ađırlıklı olarak lise mezunu kadınlardır.

Grafik 10 – Bu program sonucunda hayatınızda yapmayı düşündüğünüz bir değişiklik var mı? – Eğitim Gruplarına Göre Sonuçlar



E. SONUÇ VE ÖNERİLER

KİHEP Etki Değerlendirme Raporu, Ocak 2013 ile Aralık 2015 tarihleri arasında 28 ilde 25 grup yönlendiricisi tarafından yürütülen grup çalışmalarından elde edilen 607 değerlendirme anketinin detaylı analiz edilmesi sonucu hazırlanmıştır. Kullanılan anketlerin neredeyse yarısı İzmir’de açılan KİHEP grup çalışmalarına aittir. Anket katılımcılarının yaş ortalaması 38’dir, yarıdan fazlası evlidir (%56), %30’u ise daha önce hiç evlenmemiştir.

2008-2010 döneminde yapılan değerlendirme çalışması ile karşılaştırıldığında 2013-2015 döneminde ulaşılan kadınların önceki yıllara oranla daha genç bir grup olduğu görülmektedir. Özellikle ASPB’ye bağlı çalışan grup yönlendiricilerinin ulaştığı kadınların %57’ye yakını 18-30 yaş grubundadır. Mümkünse bunun ASPB’ye bağlı grup yönlendiricileri tarafından bilinçli bir tercih olup olmadığına bakılmalıdır, zira bu bilgi ilerleyen dönemlerin planlanması açısından önemlidir.

Kadının insan hakları ve iletişim oturumları KİHEP katılımcıları tarafından en yararlı görülen oturumlardır. Feminizm ve kadın hareketi oturumu ise diğerlerine oranla daha az faydalanılan oturum olmuştur. Birçok oturum için “çok yararlı oldu” diyenlerin oranı ortaokul ve lise mezunları arasında daha yüksektir. Ancak KİHEP’in 2013-2015 yılları arasında ulaştığı kadınların %57’si üniversite ve üzeri eğitim almıştır.

KİHEP’in etkinliğini daha da artırabilmesi için ya hedef kitlesini 30 ve üzeri yaş grubu, lise ve ortaokul mezunu kadınlara yönlendirmesi ya da – daha iyisi- programı üniversite ve üzeri eğitim alan kadınların daha fazla dikkatini çekebilecek, eğitim düzeyi yüksek kadınların daha da içselleştirebileceği/etkilenebileceği şekilde yapılandırılması, içeriğin bu anlamda gözden geçirmesi önerilmektedir.

İçerik gözden geçirilirken ekleri ve belgeselleri de gözden geçirmek faydalı olacaktır, zira 2008-2010 döneminde dağıtılan ekleri “çok iyi” bulanların oranı %82 iken bu oran 2013-2015 döneminde %74’e gerilemiştir. Yazılı ve görsel materyalleri güncellemek ve mümkünse zenginleştirmek programın etkinliğinin artmasında önemli adımlar olacaktır.

KİHEP geçen 11 yıla rağmen her yaş ve eğitim grubundan kadınlara hitap etmeye devam etmektedir. Her kadın kendine göre bir şeyler bulmakta, KİHEP her kadını farklı etkilemektedir. 18-30 yaş grubu için program sonucunda haklarını öğrenmek önem kazanırken, 51 ve üzeri yaş grubu için iletişim becerisinin gelişmesi ve çevrede kaynak kişi olmak gibi değişimler öne çıkmaktadır. Program sonrasında kadınların yapmayı planladıkları arasında ortaokul ve lise mezunu katılımcılar için iş bulup çalışmak öne çıkarken, kadınlarla ilgili bir derneğe üye olmak/kadın alanında çalışmak üniversite ve yüksek lisans mezunu katılımcılar tarafından daha fazla dile getirilmiştir.

Tüm bulgular, KİHEP’in etkili ve sürdürülebilir bir program olduğunu, her kadına ulaştığını ve her kadının farklı alanlarda da olsa güçlenmesine destek olduğunu bir kez daha göstermiştir.