
Türkiye’de Kadın İstihdam Sorununa Çözümler

LİZBON SÜRECİ ve KADIN GİRİŞİMCİLİĞİ

TOBB Kadın Girişimciler Kurulu Kongresi
Ankara, 25 Ağustos 2008

Y.Doç.Dr. İpek İlkaracan
İstanbul Teknik Üniversitesi
Kadının İnsan Hakları Yeni Çözümler Derneği
Kadın Emegi ve İstihdamı Girişimi (KEİG) Platformu

Türkiye İşgücü Piyasasına Kadın ve Erkek Katılımı

- Kadın İşgücüne Katılım Oranı (İKO) = % 24.8 Erkek: % 71.3
 - Kadın İstihdam Oranı = % 22.2 Erkek: % 64.3

- **AB-25 kadın İKO = %62** (kadın istihdam oranı = % 55.7)
 - **AB-25 AB-25 erkek İKO = % 77.5**
 - **Lizbon Kriterlerine göre 2010 yılı kadın istihdam oranı hedefi % 60**

- Türkiye'de istihdam edilen 5.5 milyon kadının 2 milyonu tarımda ücretsiz aile işçisi konumunda
 - Kentsel alanda kadın istihdam oranı daha da düşük; Sadece % 17
 - Lizbon hedefinin 43 puan arkasındayız!

Türkiye'de Kadın İşgücüne Katılımı sadece AB'ye göre düşük değil, dünyadaki en düşüklerden biri!

- Türkiye Kadın İşgücüne Katılım Oranı İKO = 24.8% ile gelişmekte olan bölge ortalamalarının altında:
 - 2006 ILO verileri ile bölgesel Kadın İKO ortalamaları:
 - Orta doğu ve Kuzey Afrika: % 29.5
 - Güney Amerika ve Karayipler: % 52.4
 - Güney Asya: % 36.0
-

Türkiye Kadın İşgücüne Katılım Oranı

OECD Ülkeleri arasında en son sırada!

Ülke	Erkek İKO (%)	Kadın İKO (%)
İzlanda	89.8	83.4
Danimarka	83.6	75.1
Kanada	82.5	73.1
Avustralya	82.7	68.4
Fransa	74.5	63.8
Japonya	84.4	60.8
Belçika	73.1	59.5
Macaristan	67.9	55.1
Yunanistan	79.2	54.6
G. Kore	78.2	54.5
İtalya	74.4	50.4
Meksika	83.1	43.1
Türkiye	76.2	26.5

Kaynak: Labour Force Statistics 1985-2005, OECD

2000li yıllar BM İstatistikleri,
Türkiye Kadın İKO 130 ülke arasında sondan 10. sırada

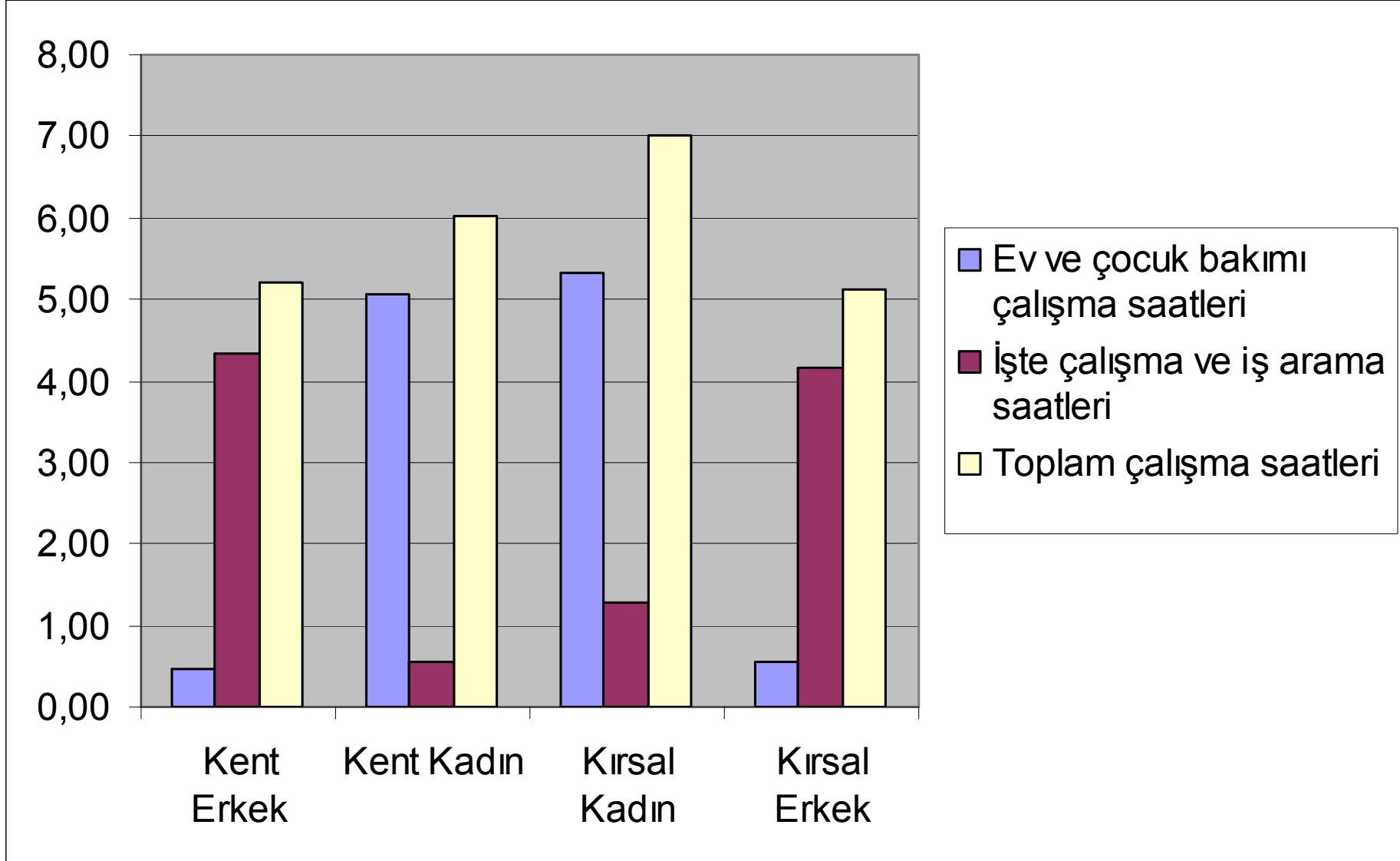
Ülke	Erkek İKO (%)	Kadın İKO (%)	Erkek İKO- Kadın İKO
Cezayir	47	7	40
İran	75	11	64
Batı Yakası ve Gazze	67	14	53
Pakistan	83	18	65
Mısır	69	18	51
Suriye	75	19	56
Guatemala	74	23	51
Tunus	69	24	45
Amman	78	25	53
Türkiye	72	25	47
Bengaldeş	87	26	61
Fas	77	27	50

İşgücüne dahil olmayanların yıllar ve cinsiyete göre işgücüne dahil olmama nedenleri, Türkiye 15 + (%)

		Neden işgücüne dahil değil?														
İşgücünde olmayanlar		İş aramıyor ama çalışmaya hazır		Mevsimlik İşçiler		Ev işleri ile meşgul		Öğrenci		Emekli		Çalışamaz halde		Diğer		
E	K	E	K	E	K	E	K	E	K	E	K	E	K	E	K	
1988	100	100	5.7	3.5	0.3	0.0	-	83.0	35.4	6.0	36.8	2.3	11.0	2.9	10.7	2.3
1996	100	100	2.6	1.0	0.4	0.4	-	80.5	37.0	7.5	40.2	2.5	9.7	4.9	10.0	3.2
2005	100	100	9.3	4.5	0.5	0.7	-	70.2	31.4	8.4	38.9	3.5	11.8	6.7	8.0	6.0

Kaynak: TÜİK, HHİA; 1988 ve 1996 yılı verileri Ekim aylarına ait.

**Kadınlar boğaz tokluğuna evde, erkekler para karşılığı işte çalışıyor.
Kadınların Toplam çalışma saatleri erkeklerden daha fazla!
*Zaman Kullanımı Anketi, TÜİK 2006***



Kadınların işgücünden dışlanmalarının nedenleri?

- Cinsiyete dayalı toplumsal iş bölümü:
 - Kadınlar eve-aileye bakıyor; erkek dışarıda çalışıp parayı getiriyor.
 - Çocuk, yaşlı, engelli, hasta aile bireylerinin bakımı konusunda kamudan destek yok denecek kadar az.
 - Türkiye'nin bakım hizmetleri sorunsalına çözümü: kadınların ücretsiz ev içi emeği ile çözümleniyor; kadın işgücü piyasası dışında kalıyor.
- Kadın-erkek rolleri
 - Bu işbölümüne dayalı gelişen cinsiyet rolleri, kadınların ve erkeklerin eğitime devam etme konusunda farklı kararlarına, meslek ve kariyerde farklı seçimlerine yol açıyor.
 - Kadın ya işgücüne hiç katılmıyor ya da işgücüne katılımı sürekli olamıyor.

Giriřimcilik Trkiye’de kadın istihdam sorununa nereye kadar, nasıl bir zm?

- “Giriřimcilik” esnek alıřma saatlerine izin verdiđi oranda kadınlar iin hanehalkı-ocuk bakımıyla ilgili aile ii sorumlulukları ve iř yařamını birleřtirmek aısından iyi bir zm olabilir.
- Ancak giriřimci olmak iin iki n kořul:
 1. iř deneyimi: “know-how” ve “network”ler
 2. sermaye: kendi birikimi ya da kredi alabilirlik
- cretli olarak istihdam edilerek nce bir iřyerinde alıřmak bu iki n kořulu sađlamanın yolu;
- Hi alıřma deneyimi ve birikimi olmadan, ‘ev kadın’lıđından giriřimciliđe direk geiř zor; bařarısızlık riski ok yksek!
- nce kadınların iřgcne katılımlarını, cretli istihdam oranlarını arttıracadıız ki, deneyimlenip birikim sađlayabilenler arasından bařarılı giriřimciler ıksın.
- Kadın giriřimciliđe giden yolda nce kadın iřgcne katılımını, cretli istihdam oranını arttırmak!

Kadınların istihdam oranını arttırmaya yönelik politikalar

AB'deki yeni perspektif: Aile ve İş yaşamının uyumlulaştırılmasına yönelik yasal ve kurumsal mekanizmalar

1992'de AB Konseyinin direktifi (92/241/EEC):

Üye devletler kadın ve erkeklerin iş ve aile yaşamındaki (özellikle çocukların yetiştirilmesindeki) sorumluluklarının uyumlulaştırılmasına yönelik önlemler almalıydılar.

Nedir bu önlemler?

■ Zaman

- Ebeveyn izni (annelik izninden ayrı olarak)
- İşe alımlarda "cinsiyet" temelinde ayrımcılığın engellenmesi
- Esnek (ama güvenceli) çalışma: hem kadın hem erkek için
- Aile içi sorumlulukların kadın-erkek arasında daha eşit paylaşımı için cinsiyet rollerinde dönüşüm:
 - zamanı piyasa ve ev işi arasında hem kadın hem de erkeklerin daha dengeli paylaşması

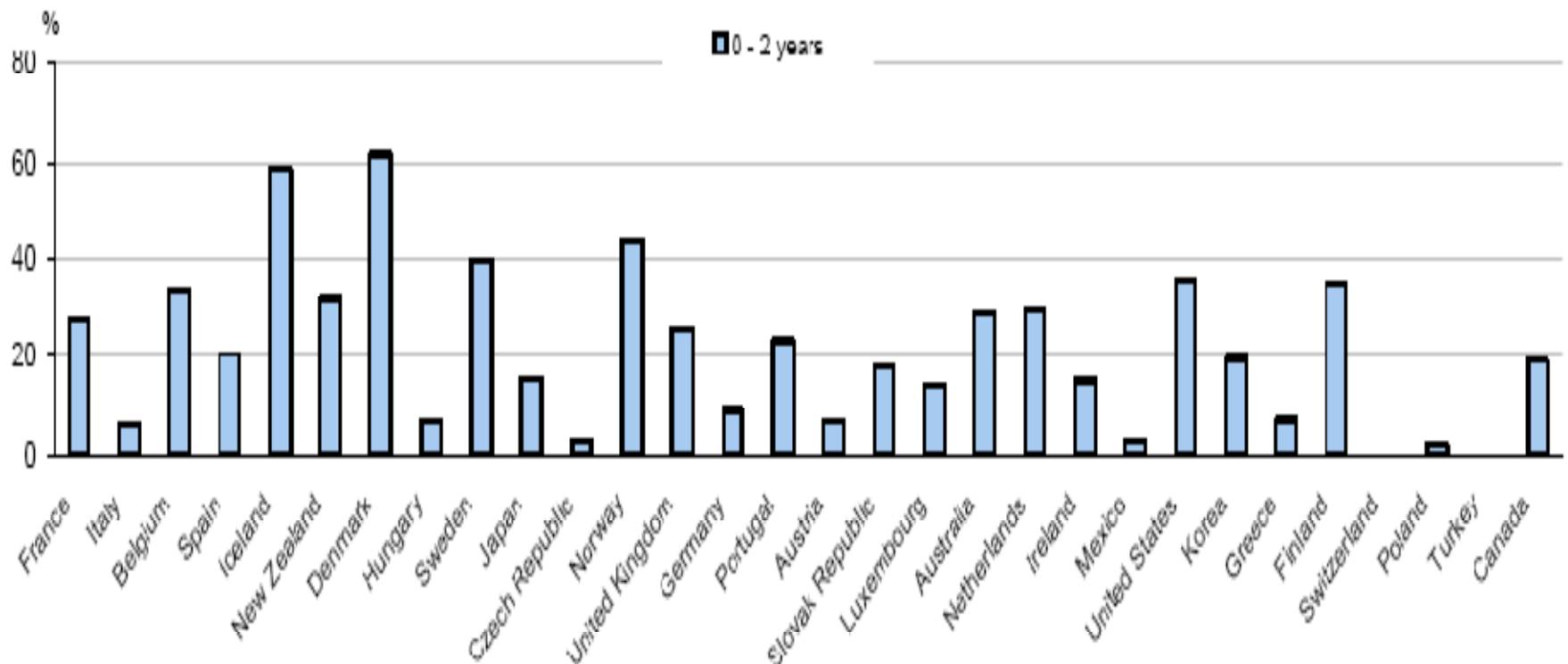
■ Hizmet

- Okul öncesi bakım ve eğitim hizmetlerinin yaygınlaştırılması
- Tüm aileler için kaliteli ve ulaşılabilir kreşler, anaokulları, mahalle anneliği, vb.
- **Barcelona Zirvesi 2002: 3-zorunlu okul yaşı arası çocukların %90'ına; 0-3 yaş arası çocukların %33'üne bakım hizmetlerinin sağlanması hedefi**
- **Bakım hizmetleri sektörü ekonomik ve sosyal büyümenin yeni motoru olabilir mi? Güney Kore Modeli**

0-3 yaş arası çocuklar kreşleşme oranı

Chart PF11.1: Enrolment rates of children under six in childcare and early education services, 2003/04

Panel A: Average enrolment rate of children aged under three years of age in formal childcare (2004)

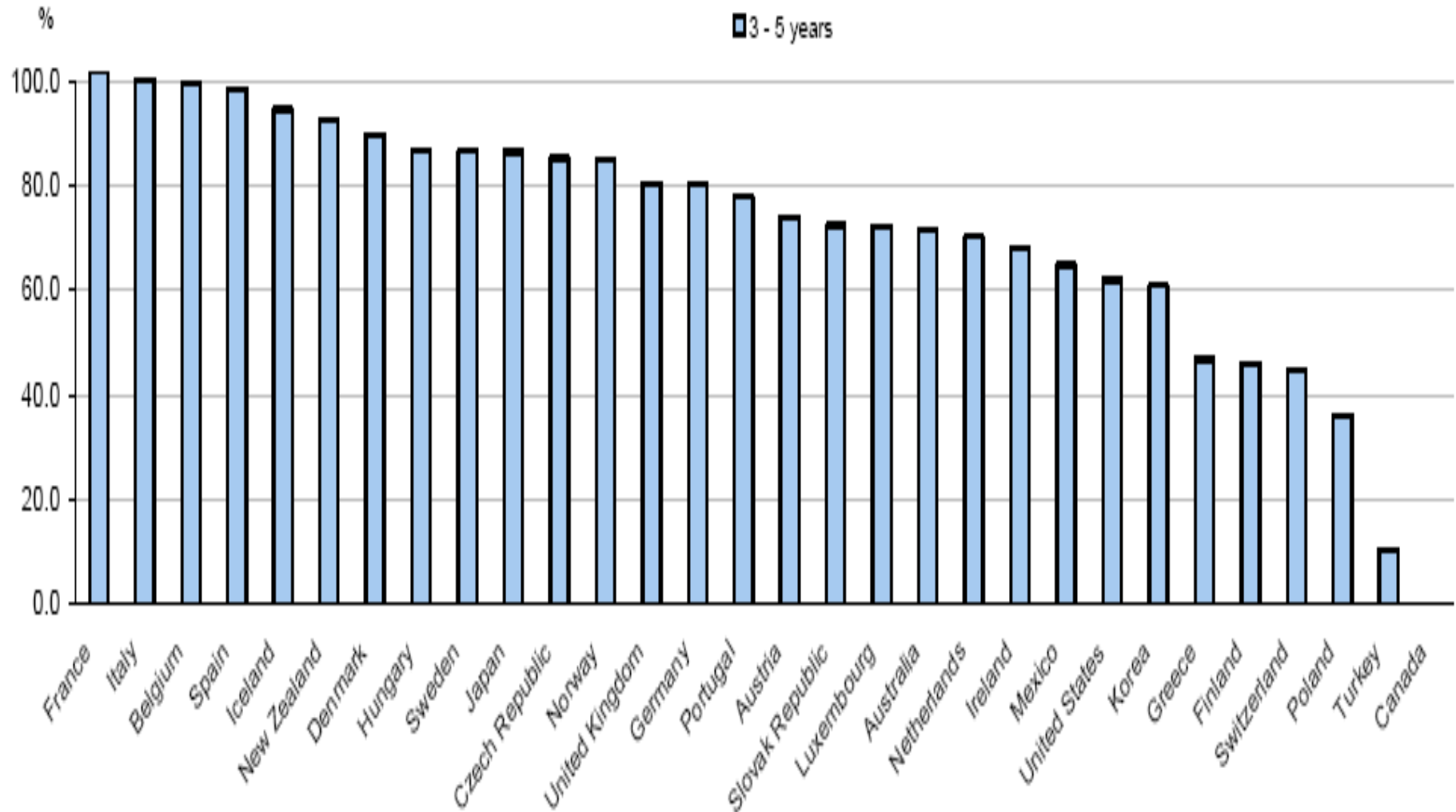


Countries are ranked in descending order of 3 to 5 year old enrolment rates

Data for Canada, Germany and Poland concern 2001; data for France reflects 2002; data for Greece, Iceland, Luxembourg, Mexico, Norway and the Slovak Republic concerns 2003; and data for Australia, Denmark, Korea and the United States concerns 2005.

3-5 yaş arası çocuklar ana okullaşma oranı

Panel B: Average enrolment rate of children aged three to five years of age in pre-school educational programmes (2004)



Source: OECD Family database and OECD Education database.

	Annelik izni (hafta)	Ebeveyn izni (hafta)	Annelik izni maaş (%)	Pratik uygulanabilirliđi
Finlandiya	52	112	70	yüksek
İspanya	16	148	100	düşük
Fransa	16	146	100	orta
Almanya	14	148	100	orta
Portekiz	24	104	100	düşük
Avusturya	16	96	100	orta
İsveç	64	21	63	yüksek
Danimarka	30	52	100	yüksek
Lüksemburg	16	52	100	yüksek
Hollanda	16	52	100	düşük
Belçika	15	52	77	orta
İtalya	22	42	80	orta
İngiltere	18	26	44	düşük
İrlanda	14	28	70	düşük
Yunanistan	16	26	50	düşük
Türkiye	16	0		orta/düşük

Kadınların istihdam oranını arttırmaya yönelik politikalar

2. Geçici özel önlemler: olumlu ayrımcılık

- ❑ Kamu sektöründe, yerel yönetimlerde, özelleştirmelerde muhtelif kota uygulamaları
- ❑ Özel sektörde kadın istihdamını teşvik edici vergi indirimleri ve benzeri uygulamalar
- ❑ Mesleki eğitimlerde, iş-kur hizmetlerinde kadınlara öncelik

3. Toplumsal Cinsiyet Rollerini eşitlik yolunda değiştirmeye yönelik yaygın eğitim ve destek programları

- ❑ Örnek: Kadının İnsan Hakları Eğitim Programı (KİHEP)
- ❑ SHÇEK'e bağlı Toplum Merkezleri ve Kadının İnsan Hakları Yeni Çözümler Derneği işbirliği ile 1995ten beri devam etmekte olan kapsamlı bir güçlendirme ve bilinç yükseltme programı; hali hazırda 43 ilde uygulanmakta
- ❑ Katılımcıların üçte biri KİHEP sonrası gelir getirici bir işte çalışmaya başlıyorlar

Sonuç:

Girişimcilik için önce ücretli istihdam

İstihdam edilebilirlik için

- 1. Aile ve İş yaşamını uyumlulaştırmaya yönelik yasal ve kurumsal mekanizmalar**
 - kreşler, ebeveyn izni, esnek güvenceli çalışma, vb.
- 2. Geçici özel önlemler**
 - kota, vergi teşvikleri, vb.
- 3. Toplumsal Cinsiyet Rollerini eşitlik yolunda değiştirmeye yönelik yaygın eğitim ve destek programları**
 - KİHEP. vb.